



THÉÂTRE
DE GASCOGNE

Mont de Marsan

Scène Convenue d'Intérêt National

CARNET
DU
SPECTATEUR

PRIMAIRE



SOMMAIRE



01

LE THÉÂTRE DE
GASCOGNE

03

LA CHARTE DU
SPECTATEUR

04

UNE PETITE HISTOIRE
DU THÉÂTRE

05

MOTS ET MÉTIERS DU
SPECTACLE

06

LES TRADITIONS ET
SUPERSTITIONS

08

MON PARCOURS DE
SPECTATEUR

LE THÉÂTRE DE GASCOGNE

Les 5 missions du Théâtre de Gascogne :

- diffuser des spectacles pluridisciplinaires (cirque, danse, musique, etc.) dans et hors des salles de spectacle,
- aider les artistes dans leurs créations,
- développer et diversifier les publics,
- travailler en partenariat,
- proposer des œuvres en itinérance.

Les trois salles de spectacle du Théâtre de Gascogne :

Le Pégly est une salle très appréciée des artistes de par son côté intimiste et sa proximité avec le public.

La jauge est de 190 spectateurs.



Le Molière se situe au centre ville de Mont de Marsan, c'est une salle de théâtre à l'italienne qui peut contenir jusqu'à 540 spectateurs.



Le Pôle, à Saint Pierre du Mont, est une salle de spectacle qui a été inaugurée en 2009.

Elle peut accueillir jusqu'à 600 spectateurs.

Son architecture atypique présente une forme ovale, toute en courbes incrustées de tiges métalliques et d'ouvertures rouges.

Le matériau utilisé par l'architecte est le corten, c'est un acier patiné qui a été rouillé volontairement. Le but était de rappeler l'épiderme des arbres et la forêt landaise.

Le Pôle s'articule autour de deux espaces séparés par une "rue" :

1 - L'espace de diffusion contient :

- **La grande salle** : les spectacles de la saison culturelle se déroulent dans cette salle. Elle peut, tout à la fois, accueillir des spectacles dédiés aux arts du cirque, comme de grands orchestres symphoniques.

- **Le Studio du Soleil** : il accueille les spectacles pour les tout petits. Les compagnies en résidence débutent leur travail de création dans cette salle. On lui attribue également d'autres fonctions : accueil d'ateliers, petites conférences, répétitions de chant choral, expositions, etc.

- **Le hall d'accueil** : ce hall spacieux de 400m² permet d'accueillir le public les soirs de spectacle. On y retrouve l'espace billetterie mais aussi des espaces confortables pour patienter et se détendre avant le début du spectacle.

2- L'espace pédagogique contient :

- Plusieurs salles de cours,
- Une salle de percussions/classe d'orchestre,
- Deux studios dédiés à la danse et aux arts du cirque.

LA CHARTE DU SPECTATEUR

Avant le spectacle



J'arrive au théâtre au minimum 30 minutes avant le début du spectacle pour avoir le temps de retirer ma place et de m'installer avant que la représentation ne commence à l'heure indiquée sur mon billet.

Je suis bien informé sur le spectacle. Je peux lire la brochure actions de médiation pour en savoir plus sur la compagnie, le thème du spectacle...



J'éteins complètement mon téléphone (pas de vibreur), et je ne le sors pas durant le spectacle car la lumière peut gêner les autres spectateurs ou les comédiens. Si vous voyez les comédiens, ils peuvent eux aussi voir la lumière de vos téléphones.

Pendant le spectacle

Je ne prends aucune photo ou vidéo durant la représentation.



Je ne bavarde pas avec mes camarades car les bruits s'entendent même sur scène et peuvent gêner les comédiens. Pensez que si vous entendez les comédiens, ils vous entendent aussi !

Je regarde et j'écoute ce qu'il se passe sur scène : les déplacements, les costumes, les décors, la lumière, les sons...



J'ai le droit de réagir, de rire ou d'applaudir, tout en étant discret et en respectant l'écoute des autres spectateurs et le travail des comédiens.

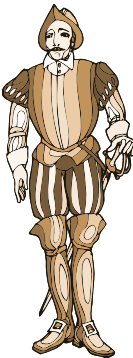
UNE PETITE HISTOIRE DU THÉÂTRE



Le théâtre antique grec apparaît il y a 2 500 ans ! C'est un théâtre en forme d'amphithéâtre construit en extérieur. Le théâtre avait principalement une fonction religieuse. La mythologie était le sujet principal des pièces de théâtre.



Le théâtre Élisabéthain, à l'époque de Shakespeare, se jouait dans les cours des auberges. C'était un théâtre populaire et très bruyant. Le public se bagarrait, criait et montait même parfois sur scène !

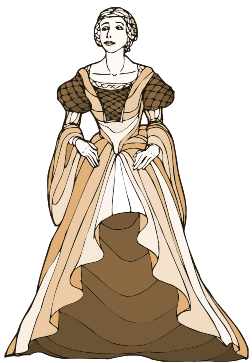


Le théâtre à l'italienne se caractérise par une forme spécifique en U.

A cette époque, le théâtre divise la population selon son appartenance à une catégorie sociale.

Le peuple assistait au spectacle depuis le parterre alors que les plus riches prenaient place au balcon.

Les nobles et les bourgeois venaient au théâtre principalement pour être vus.



Le théâtre contemporain est le théâtre d'aujourd'hui.

L'objectif est que tout le monde puisse bien voir et bien entendre ce qu'il se passe sur scène, quel que soit l'endroit où le spectateur se trouve.

Aujourd'hui, le théâtre sort des salles de spectacle avec le théâtre de rue.

Tu peux assister à des représentations de spectacles de rue lors du festival Gasc'on Tour la dernière semaine d'Août !



MOTS ET MÉTIERS DU SPECTACLE

Le spectacle vivant, sur scène, sur la piste de cirque ou dans la rue mobilise de nombreuses personnes, des artistes et tous ceux qui les accompagnent dans la création d'une œuvre...

Avant la création du spectacle,

Il y a souvent un auteur, un compositeur de musique.

Pendant la création, le metteur en scène **1** coordonne le travail des artistes. Il donne un sens personnel au spectacle, dirige le travail d'interprétation des comédiens, élabore les images du spectacle. Il en est de même pour un chorégraphe avec des danseurs ou pour un chef d'orchestre ou de chœur pour de la musique.

Le scénographe imagine et conçoit le décor du spectacle et parfois les maquettes des costumes, en collaboration avec le metteur en scène, le créateur lumière et le costumier.

Les artistes 2 interprètent le spectacle : comédiens, danseurs, chanteurs, musiciens, marionnettistes, artistes de cirque...

Dans l'ombre de la scène, l'équipe technique peut être composée d'un directeur technique, d'un régisseur général 3, de régisseurs son, lumière, vidéo 4, de machinistes 5, d'accessoiristes, de costumiers, de maquilleurs... 6

Autour de l'équipe de création, l'équipe administrative peut être composée d'un directeur, d'un comptable, d'un chargé de communication, d'un administrateur...

Des personnes responsables de l'accueil du public et de la billetterie complètent le personnel du théâtre.

Gélatines

Filtres placés devant un projecteur pour modifier la couleur ou l'aspect de la lumière diffusée

Projecteur

Source lumineuse électrique diffusant un faisceau de lumière



5

Régisseur

Il est responsable de la bonne marche technique du spectacle, notamment du son, des éclairages, et des changements de décors



3

Console ou Jeu d'orgue

Pupitre de commande pour le son, la lumière, la vidéo.



4

Loges

Lieux cachés du public où se préparent les artistes (concentration, habillage, maquillage)

Couliisses

Parties de la scène non visibles du public, sur les côtés ou au lointain

Côté jardin

Côté gauche de la scène lorsque les spectateurs la regardent

Face

ou avant-scène : partie de la scène la plus proche du public

Pendillons

Rideaux noirs utilisés généralement sur les côtés de la scène

Ouverture de scène

Largeur de la scène de cour à jardin

Noir

« Couleur » indispensable au théâtre. Elle sert de « page blanche » pour les artistes et les techniciens

Gradins

Ensemble de bancs ou fauteuils élevés graduellement les uns au-dessus des autres

Jauge

Capacité d'une salle de spectacle en nombre de spectateurs

Gril

Quadrillage métallique servant à l'accroche de perches ou de projecteurs au-dessus de la scène

Perches

Tubes aujourd'hui en métal, suspendus sous le gril, permettant d'accrocher les rideaux, des projecteurs et des éléments de décor

Lointain

Partie de la scène de la plus éloignée du public

Rideau de fond

Rideaux généralement noirs utilisés au lointain

Rideau de scène

Rideaux utilisés à l'avant-scène

Côté Cour

Côté droit de la scène lorsque les spectateurs la regardent

Douche

Projecteur situé à la verticale au-dessus d'un personnage ou d'un élément du décor


Plateau ou scène

Lieu où jouent les artistes



6

LES TRADITIONS ET SUPERSTITIONS




La couleur verte est réputée comme maudite au théâtre ! Il existe plusieurs explications à cela :

- la teinture verte qui servait à confectionner les costumes était toxique,
- Molière serait mort sur scène dans un costume vert.



Au théâtre, on ne doit pas prononcer le mot **corde**. Cette superstition vient des premiers machinistes qui étaient des marins. Sur les bateaux, la corde fait référence à la corde du pendu et donc à la mort. On utilise donc des synonymes comme ficelle ou drisse.

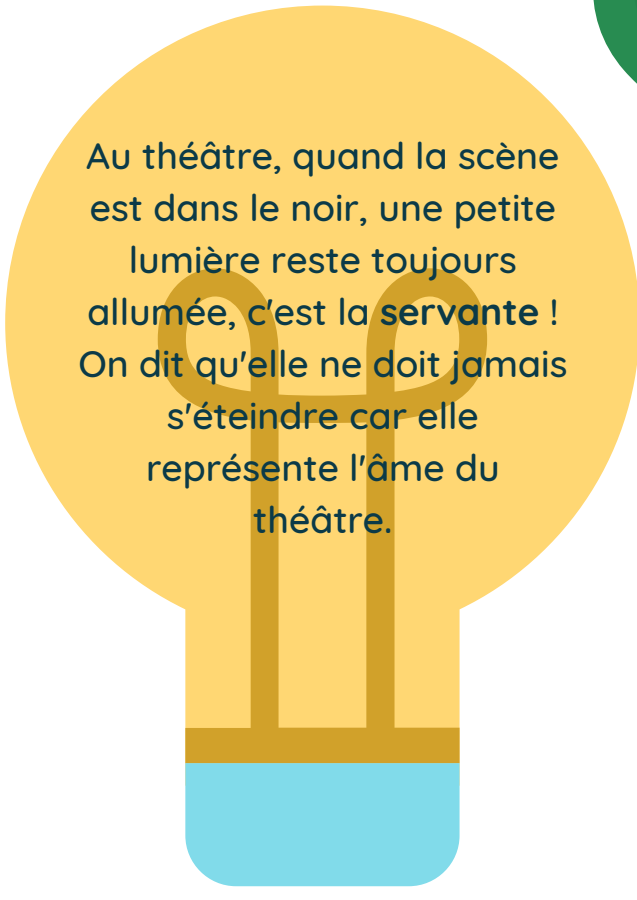


On doit fermer le théâtre au moins une fois par semaine afin de permettre aux fantômes de jouer leur propre pièce de théâtre ! Ce jour de repos est appelé jour de relâche.




Il est également interdit de **siffler** !

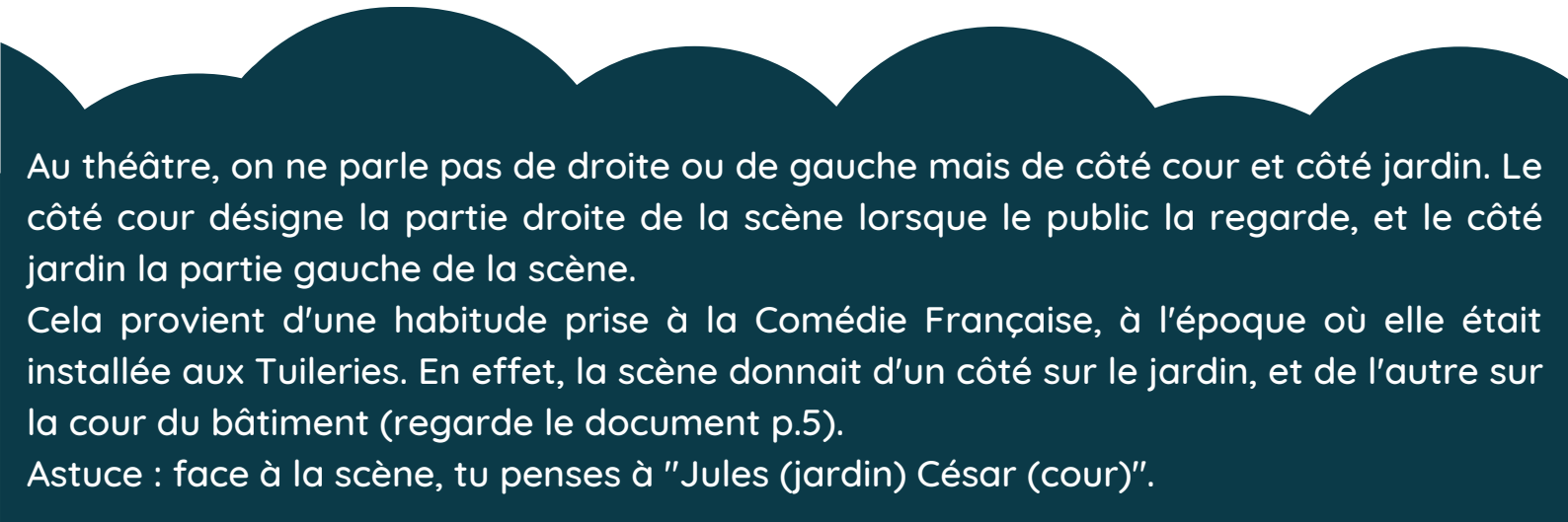
Les marins communiquaient en sifflant donc si les comédiens sifflaient, les marins ne pouvaient pas se comprendre. On dit aussi que si on siffle sur scène, cela attire les sifflets de la salle.



Au théâtre, quand la scène est dans le noir, une petite lumière reste toujours allumée, c'est la servante ! On dit qu'elle ne doit jamais s'éteindre car elle représente l'âme du théâtre.



Avant le début du spectacle, les comédiens ne se disent pas bonne chance, mais plutôt merde ! Cette expression remonte au temps où les spectateurs venaient au théâtre en calèche. S'il y avait beaucoup de crottin sur le parvis du théâtre, alors le spectacle avait eu beaucoup de succès. Cette expression est désormais passée dans le langage courant.



Au théâtre, on ne parle pas de droite ou de gauche mais de côté cour et côté jardin. Le côté cour désigne la partie droite de la scène lorsque le public la regarde, et le côté jardin la partie gauche de la scène.

Cela provient d'une habitude prise à la Comédie Française, à l'époque où elle était installée aux Tuileries. En effet, la scène donnait d'un côté sur le jardin, et de l'autre sur la cour du bâtiment (regarde le document p.5).

Astuce : face à la scène, tu penses à "Jules (jardin) César (cour)".

MON PARCOURS DE SPECTATEUR

Avant le spectacle

Mets ici toutes tes recherches à propos du spectacle (colle l'affiche du spectacle, écris ce que tu sais, etc.)

Je fais le point en groupe classe :
De quoi ça parle ?
Quel type de spectacle ?
Qui sont les artistes ?
Qui est le metteur en scène ?
Quel est le nom de la compagnie ?

Après le spectacle

Comment te sens-tu après le spectacle ?



Dessine ton moment préféré du spectacle :

Répond à ces questions à l'oral :

- Conseillerais-tu ce spectacle à tes amis ou ta famille ? Pourquoi ?
- Si tu étais metteur en scène, quels éléments aurais-tu changé dans ce spectacle ?
- Y a-t-il des moments que tu n'as pas aimé ? Si oui, lesquels ? Pourquoi ?

Portrait chinois du spectacle

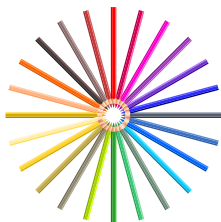
Si le spectacle était :



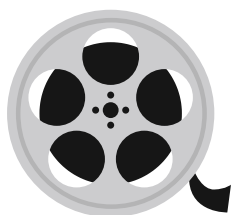
Une émotion, ce serait :
Pourquoi ?



Un verbe d'action, ce serait :
Pourquoi ?



Une couleur, ce serait :
Pourquoi ?



Une histoire ou un film, ce serait :
Pourquoi ?



Un objet, ce serait :
Pourquoi ?



Une musique, ce serait :
Pourquoi ?

Écrire / créer

Imagine une suite ou une fin pour ce spectacle (écris, dessine, colle, sois libre !)